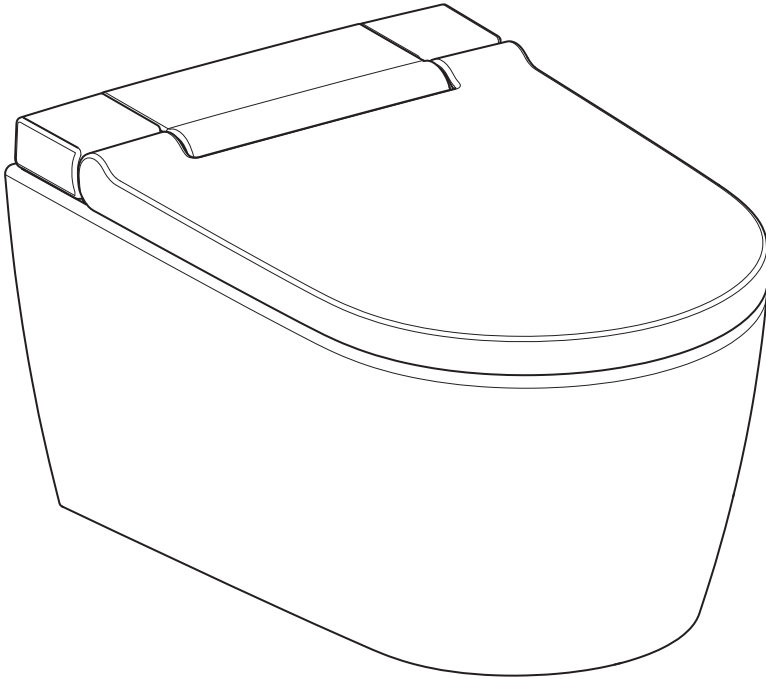


GEBERIT AQUACLEAN SELA

 **GEBERIT**



# BRUKERHÅNDBOK



968.686.00.0(06)



# Innholdsfortegnelse

---

<b>For din sikkerhet .....</b>	<b>6</b>
Hvem er produktet egnet for?.....	6
Hvordan skal produktet brukes?.....	6
Hva bør du unngå?.....	6
Feil bruk.....	6
Generelle sikkerhetsanvisninger .....	7
Forklaring av advarslene .....	8
Oversikt over symbolene på produktet.....	8
<b>Registrer apparatet ditt.....</b>	<b>9</b>
<b>Bli kjent med apparatet.....</b>	<b>10</b>
Om Geberit AquaClean-apparater .....	10
Funksjonsoversikt.....	10
Oversikt over apparatet .....	11
<b>Betjeningskonsept .....</b>	<b>13</b>
Om betjeningskonseptet.....	13
Framsiden på fjernkontrollen .....	13
Baksiden på fjernkontrollen .....	14
Status-LED på orienteringslyset.....	14
Slå apparatet av og på .....	15
Tilbakestille til fabrikkinnstillingene.....	16
<b>Geberit app .....</b>	<b>16</b>
Kontroller kompatibilitet .....	16
Last ned Geberit Home-appen .....	16
Bruk Geberit Home-appen .....	17
<b>Slik betjener du apparatet .....</b>	<b>18</b>
Første trinn .....	18
Bruke analdusjen.....	19
Slå analdusjens pulserende bevegelse av og på .....	19
Bruke Ladydusjen.....	20
Slå orienteringslys av og på .....	20

<b>Tilpasse vaskeprosedyren til dine behov .....</b>	<b>21</b>
Stille inn strålestyrken .....	21
Stille inn dusjarmposisjonen .....	21
Lagre brukerprofiler .....	22
Åpne brukerprofiler .....	22
Lagre personlig brukerprofil i Geberit Home-appen .....	23
<b>Slik programmerer du apparatet.....</b>	<b>23</b>
Oversikt over programmeringsmulighetene .....	23
Hovedmenyen Grunninnstillinger .....	24
Hovedmenyen Profilinnstillinger .....	26
Hovedmeny vedlikehold og stell .....	28
<b>Rengjøre og avkalke apparatet .....</b>	<b>31</b>
Veiledning for stell .....	31
Generelle rengjøringsanbefalinger .....	31
Automatisk vannutskifting .....	31
Måltrettet desinfeksjon .....	32
Egnede rengjøringsmidler og rengjøringsapparater .....	32
Vedlikeholdsinstruksjoner for glatte overflater .....	34
Informasjon om stell for keramikk .....	34
Vedlikeholdsinstruksjoner for toalettsete .....	35
Rengjøre toalettsete og hus .....	35
Rengjøring av dusjdyse .....	37
Avkalke apparatet .....	38
Avkalkingsmelding fra apparatet .....	40
<b>Slik utbedrer du feil.....</b>	<b>41</b>
Frengangsmåte ved feil .....	41
Dusjtoalettet fungerer ikke .....	42
Andre funksjonsfeil .....	43
Fjernkontrollen fungerer ikke .....	44
Bytte batteri i fjernkontrollen .....	45
Tilordne fjernkontrollen på nytt .....	45
<b>Bærekraft .....</b>	<b>46</b>
Geberit-gruppen og bærekraft .....	46
Ecodesign – økologisk regnskap .....	46
Miljøtips .....	46

<b>Avfallshåndtering .....</b>	<b>47</b>
Avfallshåndtering av utrangert elektrisk og elektronisk utstyr .....	47
<b>Sluttkundegaranti .....</b>	<b>48</b>
<b>Tekniske data og samsvar .....</b>	<b>49</b>
Tekniske data .....	49
Forenklet EU-samsvarserklæring .....	49

## For din sikkerhet

---

### Hvem er produktet egnet for?

I sin funksjon som WC er Geberit AquaClean dusj-wc egnet for alle aldersgrupper. Rengjøring og vedlikehold kan utføres av barn kun under oppsyn.

### Hvordan skal produktet brukes?

Produktet egner seg for følgende formål og bruksområder:

- I bruk som dusjtoalett:
  - Til rengjøring av analområdet
  - Til ytre rengjøring av vaginalområdet
- Til installasjon i oppvarmede rom innendørs
- Til tilkobling til drikkevannssystemer
- Til drift med vann fra omvendt osmose-anlegg

### Hva bør du unngå?

Produktet er ikke tiltenkt følgende bruk:

- Forlate toalettsetet under vaskeprosedyren
- Plassere last og gjenstander på toalettlokket
- Dyppe fjernkontrollen i væsker
- Drift uten ventilkjegle for Geberit AquaClean avkalkningsmiddel

### Feil bruk

Ved feil bruk tar ikke Geberit ansvar for følgene.

## Generelle sikkerhetsanvisninger

Sikkerhetsanvisningene under gjelder for produktets hele levetid:

- Les brukerhåndboken før produktet skal brukes første gang for å gjøre deg kjent med bruken av det.
- Ta vare på brukerhåndboken for framtidig referanse.
- Ikke bruk apparatet hvis det er skadet. Koble apparatet fra strømforsyningen hvis mulig, og kontakt Geberit service.
- Ikke åpne apparatet. Det inneholder ingen komponenter som brukeren skal vedlikeholde eller reparere.
- Ikke foreta endringer eller tilleggsinstallasjoner. Modifikasjoner medfører livsfare.
- Reparasjoner skal bare utføres av autoriserte fagpersoner med originale reservedeler.
- Det må bare brukes originale tilbehørsdeler.
- Betjening og vedlikehold skal kun utføres av eieren eller brukeren i den grad dette er beskrevet i denne brukerhåndboken.
- Bruk alltid den nyeste versjonen av monteringsanvisningen i forbindelse med montering hvis Geberit AquaClean er blitt demontert (f.eks. i forbindelse med flytting).
- Geberit AquaClean må kun kobles til nettspenning i henhold til typeskiltet.
- Følg alltid produsentens anvisninger for håndtering av rengjørings- og avkalkningsmidler.

---

**i** Dette dokumentet inneholder advarsler på forskjellige steder. Advarsler er handlings- og situasjonsavhengige sikkerhetsanvisninger. De advarer om spesifikke farer.

---

**i** Denne håndboken tilsvare teknisk status for enheten på tidspunktet for trykking. Forbeholdt endringer for videreutvikling. En aktuell versjon av dette og andre dokumenter er tilgjengelige for deg på Internett: [www.geberit.com](http://www.geberit.com)

## Forklaring av advarslene

Advarsler er plassert på stedet hvor faren kan inntreffe.

Advarslene er bygd opp på følgende måte:



### **ADVARSEL**

#### **Feiltype og feilkilde**

Mulige følger hvis det ikke tas hensyn til faren.

- ▶ Tiltak for å unngå faren.

Følgende signalord blir brukt for å vise til restfarer i advarslene og til viktig informasjon.

Symbol	Signalord og betydning
	<b>FARE</b> Signalordet kjennetegner en fare med høy risikograd, som hvis den ikke unngås, fører til død eller alvorlig personskade.
	<b>OBS</b> Signalordet kjennetegner en fare som hvis den ikke unngås, kan føre til materielle skader.
	Kun merket med symbol. Gjør oppmerksom på viktig informasjon.

## Oversikt over symbolene på produktet

Symbol	Betydning
	Les sikkerhetsanvisningene og brukerhåndboken / driftsveiledningen før oppstart av produktet.
	Livsfare på grunn av elektrisk støt



# Registrer apparatet ditt

---

## Garantiregistrering

Forleng garantitiden til Geberit AquaClean gratis. Gjør det ved å registrere deg innen 90 arbeidsdager fra installasjonsdatoen.



I det tredje året av garantitiden påtar Geberit seg gratis levering av reservedeler ved material- eller produktfeil hvis produktet ble installert og satt i drift av et sanitærfirma.

Via datamaskin:

<http://www.geberit-aquaclean.com/registration>

Via post:

Fyll ut det medfølgende garantikortet, og send det til oss.

Via smarttelefon eller nettbrett:



Android:



iOS:



Via Geberit Home-app:

# Bli kjent med apparatet

---

## Om Geberit AquaClean-apparater

Et Geberit AquaClean-apparat er et WC med integrert dusjfunksjon. Apparatet har også alle funksjoner som et vanlig WC har. Ytterligere funksjoner avhenger av produktets design og konstruksjon.

## Funksjonsoversikt

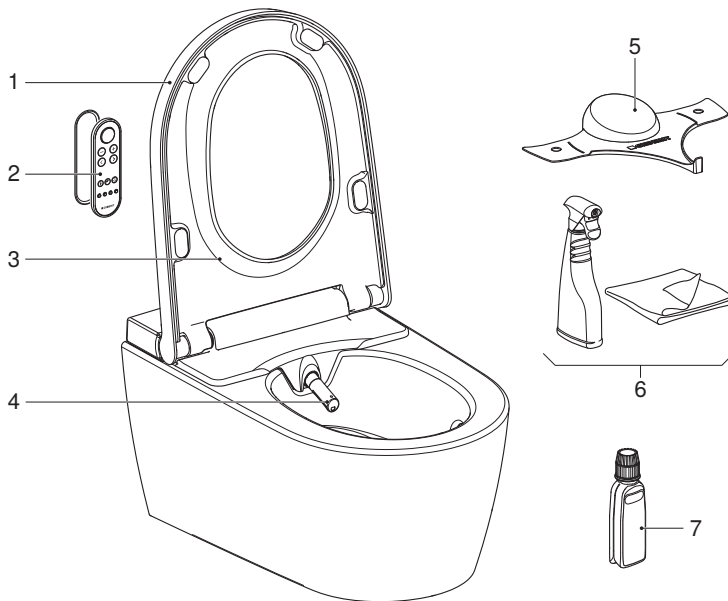
Hygienefunksjoner:

- TurboFlush-spyleteknologi
- WhirlSpray-dusjteknologi med individuell dusjarmposisjon
- Dusjarmens pulserende bevegelse
- Ladydyse som er integrert i dusjdysen og som kan trekkes ut, med individuell dusjarmposisjon
- Automatisk dusjarmrengjøring før og etter hver vaskeprosedyre
- Avkalkingsprogram

Komfortfunksjoner:

- Justerbar strålestyrke
- Toalettsete og toalettlokk med SoftClosing
- Fjernkontroll med LCD-display
- Alle funksjoner kan betjenes fra fjernkontrollen
- Fire individuelle brukerprofiler kan lagres

## Oversikt over apparatet



- 1 Toalettlokk
- 2 Fjernkontroll med magnetisk veggfeste
- 3 Toalettsete
- 4 Dusjarm med dusjdyse og Ladydyse
- 5 Beskyttelseslokk
- 6 Geberit AquaClean rengjøringssett (art. nr. 242.547.00.1)
- 7 Geberit AquaClean avkalkningsmiddel (art. nr. 147.040.00.1)



# Betjeningskonsept

## Om betjeningskonseptet

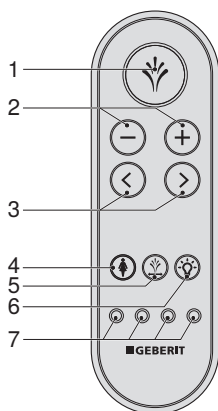
Dusjtoalettet kan betjenes via fjernkontrollen eller Geberit Home-appen.



Fjernkontrollen til Geberit AquaClean dusjtoalettet er deaktivert så lenge dusjtoalettet er forbundet med Geberit Home-appen.

## Framsiden på fjernkontrollen

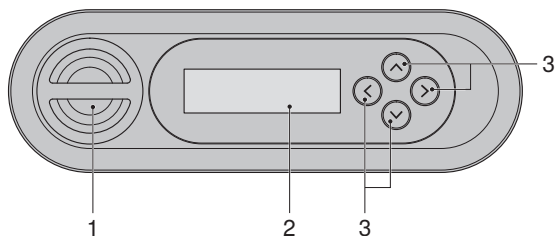
Alle funksjoner for daglig bruk kan betjenes på framsiden av fjernkontrollen.



- 1 <Dusj>-knapp: Start og stopp dusjfunksjonen. Stopp ladydusjen.
- 2 Knappene <->/<+>: Øk eller reduser strålestyrken.
- 3 Pilknappene <venstre>/<høyre>: Still inn dusjarmposisjonen.
- 4 <Ladydusj>-knapp: Start og stopp ladydusjen.
- 5 Knapp for <Pulserende bevegelse>: Start og stopp den pulserende bevegelsen under analdusjingen.
- 6 <Orienteringslys>-knappen: Slå orienteringslyset på og av
- 7 <Brukerprofil>-knapp: Velge brukerprofil 1–4

## Baksiden på fjernkontrollen

Fra baksiden på fjernkontrollen får du tilgang til systeminnstillinger og tilleggsfunksjoner.



- 1 Batterirom
- 2 LCD-display
- 3 Pilknappene <oppe>/<nede>, <venstre>/<høyre>

## Status-LED på orienteringslyset

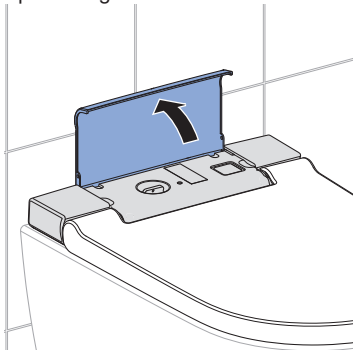
LED-indikatoren for orienteringslyset informerer deg om den aktuelle apparatstatusen. Dermed kan du lese av den aktuelle tilstanden til apparatet.

LED-indikator	Beskrivelse
Blinker blått	Apparatet initialiseres etter innkobling.
Blinker blått/rødt	Apparatet må avkalkes. → Se "Avkalke apparatet", side 38.
Blinker rødt	Det foreligger en feilmelding. ► Hvis displayet på fjernkontrollen / smarttelefonen viser [Feilmelding]: Kontakt service.
Blinker oransje	<ul style="list-style-type: none"><li>• Apparatet avkalkes. Det er ikke mulig å bruke dusjtoalettet så lenge avkalkingen pågår.</li><li>• Vannutskifting pågår. → Se "Automatisk vannutskifting", side 31.</li></ul>

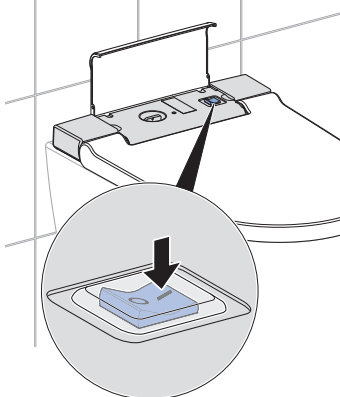
## Slå apparatet av og på

**i** Det må gå minst 30 sekunder mellom en ut- og innkobling.

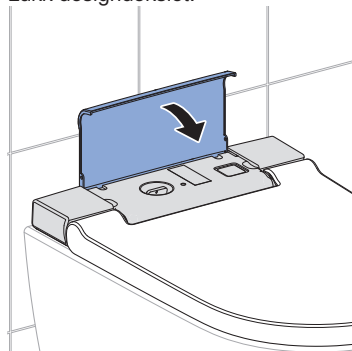
**1** Åpne designdekslet.



**2** Trykk på hovedbryteren.



**3** Lukk designdekslet.



### Resultat

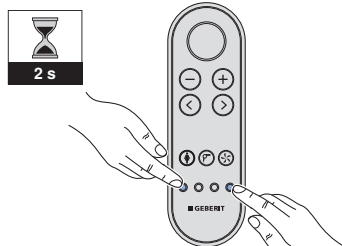
- ✓ Apparatet initialiseres på nytt etter at det er slått på.

## Tilbakestille til fabrikkinnstillingene

### Forutsetning

- Du kan tilbakestille de personlige innstillingene og stille inn fabrikkinnstillingene som grunninnstilling.

- ▶ Trykk på <Brukerprofil>-knappen til høyre og venstre på utsiden i mer enn to sekunder.



### Resultat

- ✓ Dusjtoalettet er tilbakestilt til fabrikkinnstillingene.

## Geberit app

### Kontroller kompatibilitet

For at du skal kunne bruke Geberit-appen til fulle, trenger du en smarttelefon med den siste versjonen av Android eller iOS. Sjekk om nødvendig tillatelsene (Bluetooth®, stedsgodkjenning) og bekrefte dem.

### Last ned Geberit Home-appen

Last ned Geberit Home-appen gratis for Android- og iOS-smarttelefoner direkte i den respektive App Store:

- 1 Åpne App Store på smarttelefonen din.
- 2 Oppgi «Geberit Home App» i søkefeltet.
  - ✓ Geberit Home-appen vises.



■ GEBERIT

- 3 Last ned appen.
  - ✓ Appen lastes ned og vises på smarttelefonen.

Du kan også skanne den respektive QR-koden for å laste ned Geberit Home-appen:

Android:



iOS:





## Bruk Geberit Home-appen

Geberit Home-appen kommuniserer via et Bluetooth®-grensesnitt med Geberit AquaClean dusjtoalettet.

---

**i** Fjernkontrollen til Geberit AquaClean dusjtoalettet er deaktivert så lenge dusjtoalettet er forbundet med Geberit Home-appen.

---

**i** Vær oppmerksom på at apparatet ditt under visse omstendigheter ikke har fjernkontroll, eller at visse funksjoner kanskje ikke er tilgjengelige. Funksjonene og innstillingene i Geberit Home-appen varierer avhengig av apparat og er merket med (valgfritt).

Du kan utføre følgende funksjoner og innstillinger via Geberit Home-appen:

- Fjernkontroll
  - Bruk fjernbetjeningsfunksjoner
  - Tilpass og lagre personlige innstillinger
- Apparatinnstillinger
  - Tilpass og lagre grunnleggende innstillinger
- Geberit Kundeservice
  - Ta kontakt med Geberit kundeservice
- Geberit Ytelser
  - Registrer apparat
  - Forleng garantitjenester
- Oppdatering av programvare
  - Oppdater fastvaren

Du kan hente følgende informasjon via Geberit Home-appen:

- Trinn-anvisninger
  - Rengjøring av dusjdyse og tørkerarm (valgfritt)
  - Skifte keramikkfilter (valgfritt)
  - Vis avkalking
- Opplæringsfilmer
  - Spill av funksjonsfilmer
  - Spill av vedlikeholds- og rengjøringsfilmer
- Utbedring av feil
  - Vis feilmeldinger
- Brukerhåndbok
  - Vis bruksanvisning

# Slik betjener du apparatet

---

## Første trinn

Ved bruk av apparatet står de følgende funksjonene klare.

Når du setter deg på toalettsetet,

- starter varmtvannsberederen.
- aktiverer apparatet dusjfunksjonen.
- åpnes grunninnstillingene automatisk.

Når du starter vaskeprosedyren,

- går vaskeprosedyren til analdusjen i mer enn 50 sekunder eller vaskeprosedyren til ladydusjen i mer enn 30 sekunder.
- kan vaskeprosedyren avbrytes når som helst.
- kan vaskeprosedyren tilpasses de personlige forholdene.
- kan grunninnstillingene endres og tilpasses de personlige forholdene.

Når du reiser deg fra toalettsetet,

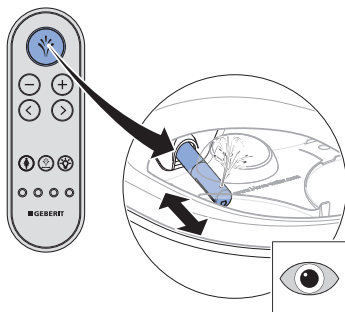
- deaktiveres dusjfunksjonen.
- spyles dusjdysen og Ladydysen grundig.
- settes apparatet i energisparemodus.

## Bruke analdusjen

### Forutsetning

- Du sitter på toalettsetet.

- ▶ Trykk kort én gang på <Dusj>-knappen på fjernkontrollen.



### Resultat

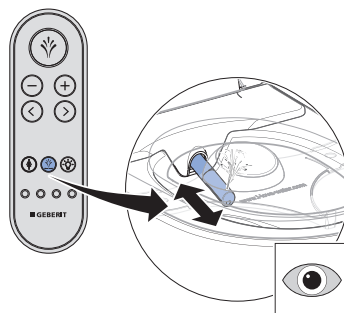
- ✓ Vaskeprosedyren starter med en pulserende bevægelse.

- i** Du kan avslutte vaskeprosedyren tidligere ved å trykke på <Dusj>-knappen enda en gang.

## Slå analdusjens pulserende bevægelse av og på

- i** Dusjarmens pulserende bevægelse øker virkningen av rengjøringen.

- ▶ Ved å trykke på knappen <Pulserende bevægelse> eller ved å trykke samtidig på pilknappene <venstre> og <høyre> kan du slå den pulserende bevægelsen av og på.



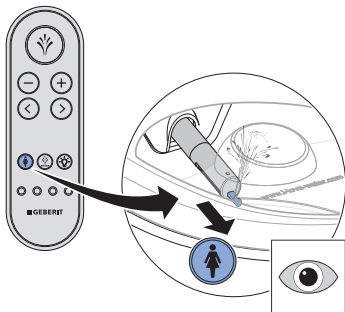
## Bruke Ladydusjen

- i** Det kvinnelige intimområdet er et svært følsomt område som må pleies særlig varsomt. For å oppnå et optimalt rengjøringsresultat må Ladydusjen stilles inn på dine ergonomiske forhold. Dusjdysens posisjon og strålestyrken må stilles inn slik at dusjstrålen ikke kan trenge inn i vagina.

### Forutsetning

- Du sitter på toalettsetet.

- Trykk på <Ladydusj>-knappen på fjernkontrollen.



### Resultat

- ✓ Vaskeprosedyren starter.

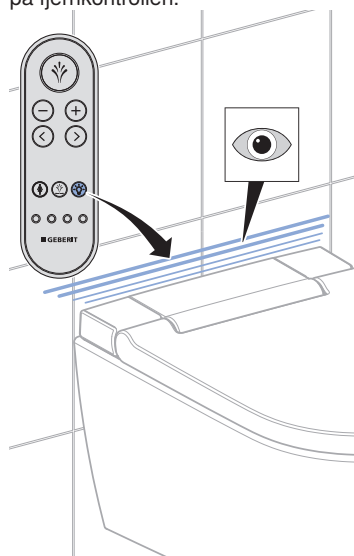
- i** Du kan avslutte vaskeprosedyren tidligere ved å trykke på <Ladydusj>-knappen enda en gang.

## Slå orienteringslys av og på

### Forutsetning

- Apparatet er slått på.

- Trykk på <Orienteringslys>-knappen på fjernkontrollen.



### Resultat

- ✓ Orienteringslyset slukker / tennes.

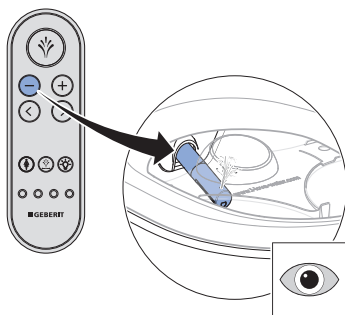
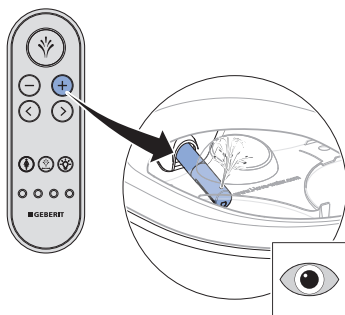
# Tilpasse vaskeprosedyren til dine behov

## Stille inn strålestyrken

### Forutsetning

- Vaskeprosedyren er i gang nå.

- ▶ Trykk på knappen <+> for å øke strålestyrken. Trykk på knappen <-> for å redusere strålestyrken.



### Resultat

- ✓ Dusjstrålen blir kraftigere hhv. svakere.

- i** Du kan stille inn strålestyrken i fem trinn.

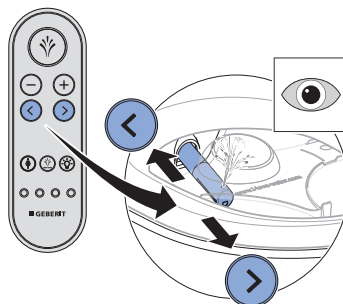
## Stille inn dusjarmposisjonen

- i** Kvinnelige brukere bør stille inn dusjarmposisjonen i dusjfunksjonen optimalt til sine ergonomiske forhold for ikke å svekke den naturlige beskyttelsen i vaginalområdet.

### Forutsetning

- Vaskeprosedyren er i gang nå.

- ▶ Trykk på pilknappene på fjernkontrollen for å posisjonere dusjarmen.



### Resultat

- ✓ Dusjarmen er nå stilt inn optimalt.

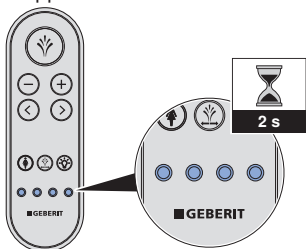
- i** Du kan stille inn dusjarmposisjonen i fem trinn.

## Lagre brukerprofiler

Med <Brukerprofil>-knappene på fjernkontrollen kan 4 brukerprofiler lagres.

- Brukerprofiler gjør det mulig å få direkte tilgang til dine personlige innstillinger. Velg din brukerprofil når du har satt deg.

- ▶ Hold inne en av de 4 <Brukerprofil>-knappene i mer enn 2 sekunder.



### Resultat

- ✓ De aktuelle innstillingene er lagret på denne knappen.

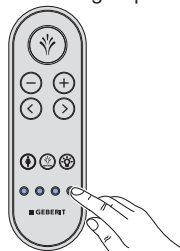
## Åpne brukerprofiler

- Brukerprofiler gjør det mulig å få direkte tilgang til dine personlige innstillinger. Velg din brukerprofil når du har satt deg.

### Forutsetning

- Personlige brukerprofiler er lagret på den respektive <Brukerprofil>-knappen.  
→ Se "Lagre brukerprofiler", side 22.

- ▶ Trykk på <Brukerprofil>-knappen som de personlige innstillingene dine er lagret på.



### Resultat

- ✓ Den personlige brukerprofilen din åpnes og utføres.
- ✓ Dusjprosessen kan startes ved hjelp av de personlige innstillingene dine.

## Lagre personlig brukerprofil i Geberit Home-appen

### Forutsetning

- Den aktuelle versjonen av Geberit Home-appen er installert på smarttelefonen din.
- Geberit Home-appen utføres.
- Du befinner deg i deteksjonsområdet på dusjtoalettet, i dette tilfellet er det ikke nødvendig å aktivere brukergjenkjenningen.

- 
- ▶ Lagre innstillingene i Geberit Home-appen.

### Resultat

- ✓ Den personlige brukerprofilen er lagret på smarttelefonen din.
- ✓ Innstillingene gjelder for alle koblede dusjtoalettet.

## Slik programmerer du apparatet

---

### Oversikt over programmeringsmulighetene

Følgende hovedmenyer er tilgjengelig:

- [Grunninnstillinger]
- [Profilinnstillinger]
- [Vedlikehold og stell]

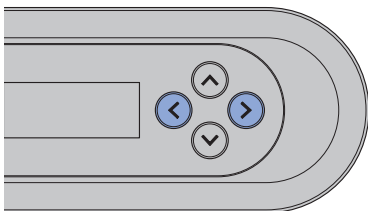
Systeminnstillingene kan stilles inn fra baksiden på fjernkontrollen:

- Hvis du trykker på en vilkårlig knapp på baksiden av fjernkontrollen, aktiveres displayet.
- Hvis du trykker på pilknappen <oppe> i mer enn 2 sekunder, går du tilbake til menyen [Grunninnstillinger].
- For å lagre de endrede innstillingene må du gå gjennom hele menyen til hovedmenyen vises i displayet igjen.
- Displayet deaktiveres automatisk etter 30 sekunder for å spare batteriet.

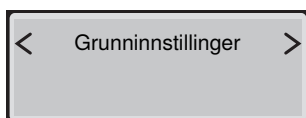
## Hovedmenyen Grunninnstillinger

---

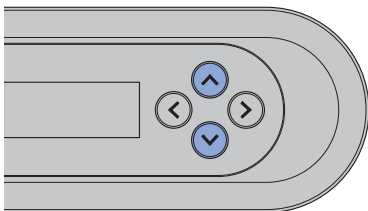
- 1 Åpne hovedmenyen [Grunninnstillinger] med pilknappene <venstre>/<høyre> på baksiden av fjernkontrollen.



✓

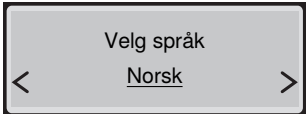
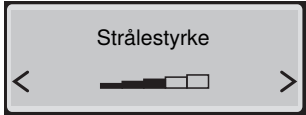


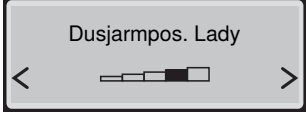
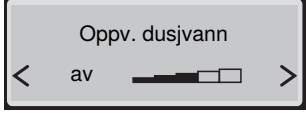
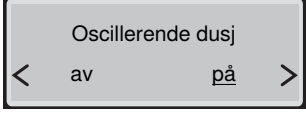
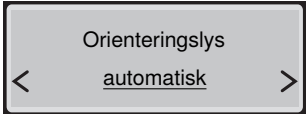
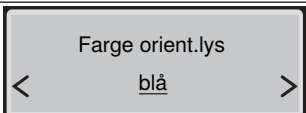




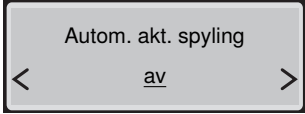
- 2 Bruk pilknappene <opp>/<ned> for å gå til neste meny punkt.



- i** For å lagre de endrede innstillingene må du gå gjennom hele menyen til hovedmenyen vises i displayet igjen.



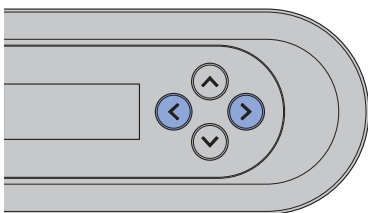
Visning på displayet	Henvising
	Innstilling av menyspråk
	Innstilling av strålestyrken til analdusjen
	Innstilling av dusjarmposisjonen til analdusjen
	Innstilling av strålestyrken til Ladydusjen
	Innstilling av dusjarmposisjonen til Ladydusjen
	Temperaturregulering for dusjvannet
	[på] = Den pulserende bevegelsen til dusjarmen er aktivert. [av] = Den pulserende bevegelsen til dusjarmen er deaktivert.
	[på] = Orienteringslyset lyser permanent. [av] = Orienteringslyset er deaktivert. [automatisk] = Orienteringslyset slår seg på når det er lite omgivelseslys straks dette blir lavere enn grenseverdien (lyssensorfølsomt).
	Innstilling av farge på orienteringslyset: hvit/blå/turkis/magenta/oransje/gul/varmhvit
	Lysstyrkeinnstilling for orienteringslyset

Visning på displayet	Henvisning
	<p>Justerbar hardhetsgrad:  hardt/middels/svakt  → Se Avkalkingsmelding fra apparatet.</p>
	<p>Denne menyen vises kun hvis ekstrautstyret grensesnittmodul for ekstern aktivering av spyling er installert.  [av] = Automatisk aktivering av spyling er deaktivert.  [på] = Spylingen aktiveres automatisk når du har forlatt brukeridentifikasjonen.</p>

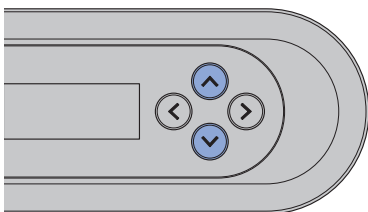
2 / 2

## Hovedmenyen Profilinnstillinger

- 1 Åpne hovedmenyen [Profilinnst.] med pilknappene <venstre>/<høyre> på baksiden av fjernkontrollen.



- 2 Velg innstillingene du vil endre, med pilknappen <oppe>/<nede>.





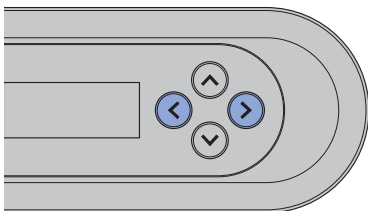
For å lagre de endrede innstillingene må du gå gjennom hele menyen til hovedmenyen vises i displayet igjen.

Visning på displayet	Henvisning
	Innstilling av brukerprofil Tilsvarende brukerprofilknappen på framsiden av fjernkontrollen
	Innstilling av strålestyrken til analdusjen
	Innstilling av dusjarmposisjonen til analdusjen
	Innstilling av strålestyrken til Ladydusjen
	Innstilling av dusjarmposisjonen til Ladydusjen
	Temperaturregulering for dusjvannet
	[på] = Den pulserende bevegelsen til dusjarmen er aktivert. [av] = Den pulserende bevegelsen til dusjarmen er deaktivert.

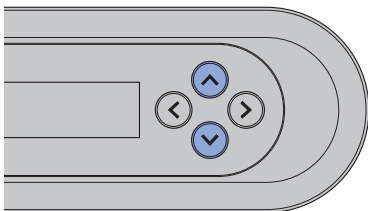
## Hovedmeny vedlikehold og stell


---

- 1 Åpne hovedmenyen [Vedlikehold og stell] med pilknappene <venstre>/<høyre> på baksiden av fjernkontrollen.



- 2 Bruk pilknappene opp/ned for å gå til neste menypunkt.



-  For å lagre de endrede innstillingene må du gå gjennom hele menyen til hovedmenyen vises i displayet igjen.

Visning på displayet	Henvising
Neste avkalking om ddd dager	Visning i dager til neste avkalking
Avkalke apparat nå? < <u>nei</u> ja >	[ja] = Start avkalking. → Se "Avkalke apparatet", side 38. [nei] = Fortsett med menyen [Vise apparatinfo]
Apparatet klargjøres ...	Statusmelding Klargjør avkalking
Fyll på middel nå ...	Oppfordring Fyll på avkalkningsmiddel Fyll avkalkningsmiddel i apparatet. → Se "Avkalke apparatet", side 38.
Starte avkalking? < nei <u>ja</u> >	Starte avkalkningen Avkalkningen må ikke avbrytes etter påfylling av avkalkningsmiddelet, ellers spyles det ut ubrukt. Displayet viser [Apparat spyles...].
Avkalking pågår fortsatt i mm minutter	Statusmelding for den automatiske avkalkingen
Avkalking fullført	Statusmelding for slutt på den automatiske avkalkingen
Vise apparatinfo? < <u>nei</u> ja >	[ja] = Visning av apparatinformasjon [nei] = Fortsett med menyen [Feilmelding]
Modell XXX	"Type/utrustningsvariant" vises
Artikkelnummer 146.xxx.xxx.	Visning av Geberit artikkelnummer

Visning på displayet	Henvising
<div style="border: 1px solid black; padding: 5px; text-align: center;">           Serienummer            MBxxxxxxxxxx         </div>	Apparatets serienummer (nødvendig ved service)
<div style="border: 1px solid black; padding: 5px; text-align: center;">           Oppstartsdato            dd.mm.yyyy         </div>	Dag for første innkobling
<div style="border: 1px solid black; padding: 5px; text-align: center;">           Feilmelding            xxxxx         </div>	Feilkode vises kun ved feil. → Se "Status-LED på orienteringslyset", side 14.
<div style="border: 1px solid black; padding: 5px; text-align: center;">           Demomodus            &lt; <u>av</u>            på &gt;         </div>	[på] = Slå på demomodus [av] = Tilbake til hovedmenyen[Vedlikehold og stell]
<div style="border: 1px solid black; padding: 5px; text-align: center;">           Aktiver modus?            &lt; <u>nei</u>            ja &gt;         </div>	Sikkerhetsspørsmål om aktivering av demomodus

# Rengjøre og avkalke apparatet

---

## Veiledning for stell

Du har valgt et produkt med overflate av høy kvalitet. Ta hensyn til den følgende informasjonen om stell.

Produsenten påtar seg ikke ansvar for produktskader som oppstår på grunn av feil stell og håndtering.

## Generelle rengjøringsanbefalinger

Overholdelse av rengjøringsintervallene garanterer at dusjtoalettet fungerer problemfritt. Rengjøringsaktivitetene må bare gjennomføres med egnede rengjøringsmidler og rengjøringsapparater. → Se "Egnede rengjøringsmidler og rengjøringsapparater", side 32.

Rengjøringsintervall	Rengjøringsaktivitet
Daglig	<ul style="list-style-type: none"><li>▶ Tørk av vanndråper med en myk, løfri klut for å unngå kalkflekker.</li></ul>
Ukentlig	<ul style="list-style-type: none"><li>▶ Rengjør WC-skålen med Geberit AquaClean rengjøringsmiddel. → Se "Informasjon om stell for keramikk", side 34.</li><li>▶ Rengjør alle overflater og hjørner grundig. → Se "Rengjøre toalettsete og hus", side 35.</li><li>▶ Kontroller dusjdysen, og rengjør den om nødvendig. → Se "Rengjøring av dusjdyse", side 37.</li><li>▶ Skyll av dusjdysen under rennende vann for å fjerne fremmedlegemer.</li></ul>

## Automatisk vannutskifting

Hvis dusj-wc-et ikke er brukt på over to måneder, skylles apparatet med rent vann når det slås på. Dermed sikres kvaliteten på dusjvannet før bruk.

## Målrettet desinfeksjon

Desinfeksjon er kun nødvendig hvis det foreligger en konkret smittefare pga. bakterier og virus. Overhold for øvrig de anbefalte rengjøringsintervallene, og gjennomfør de angitte rengjøringsaktivitetene. → Se "Generelle rengjøringsråd".

---

### OBS

#### Aggressive desinfeksjonsmidler

Desinfeksjon med aggressive desinfeksjonsmidler kan føre til overflateskader.

- ▶ Bruk utelukkende desinfeksjonsmidler på alkoholbasis som også er egnet for hånd- og huddesinfeksjon.
- ▶ Følg produsentens sikkerhetsanvisninger ved håndtering av farlige stoffer.

Desinfeksjonsmåte	Desinfeksjonsprosess
<b>Våt vaskedesinfeksjon</b> Brukes på glatte overflater som kan tørkes av	<ul style="list-style-type: none"><li>▶ Dekk hele overflaten med desinfeksjonsmiddel.</li><li>▶ La desinfeksjonsmiddelet virke iht. produsentens angivelser.</li><li>▶ Tørk deretter av overflaten med en engangsklut.</li></ul>

## Egnede rengjøringsmidler og rengjøringsapparater

---

### OBS

#### Aggressive avkalkningsmidler

Uegnede avkalkningsmidler kan føre til skader på apparatet.

- ▶ Bruk utelukkende Geberit AquaClean avkalkningsmiddel til avkalkning.
- ▶ Vær oppmerksom på kapittelet Apparatet avkalkes.

---

### OBS

#### Aggressive og skurende rengjøringsmidler






Rengjøring med aggressive og skurende rengjøringsmidler kan føre til overflateskader.




- ▶ Bruk Geberit AquaClean rengjøringsmiddel.
- ▶ Vær oppmerksom på rengjørings- og vedlikeholdsinstruksjoner.

Det anbefales å bruke Geberit AquaClean rengjøringssett fordi det inneholder et rengjøringsmiddel som er klart til bruk og optimalt tilpasset alle Geberit AquaClean overflater.



Anbefalte egenskaper for egnede rengjøringsmidler og egnede rengjøringsapparater for optimal gjennomføring av de respektive rengjøringsaktivitetene:

Symbol	Egenskapene til egnede rengjøringsmidler
	Hudvennlige
	Svakt syrlig, for eksempel fortynnet sitronsyre
	Skummer litt
	Flytende
	Kan fortynnes med vann

Symbol	Egnede rengjøringsapparater
	Myke svamper med små porer
	Myke, lofrie og støvfrie kluter
	Toalettbørste

## Vedlikeholdsinstruksjoner for glatte overflater

Alle glatte overflater kan rengjøres hygienisk med vann og et flytende, hudvennlig, mildt rengjøringsmiddel.

- i** Aggressive og skurende rengjøringsmidler kan skade overflaten. Bruk kun flytende, hudvennlige, milde rengjøringsmidler. Geberit AquaClean rengjøringssett (art. nr. 242.547.00.1) inneholder et rengjøringsmiddel som er klart til bruk og optimalt tilpasset alle Geberit AquaClean overflater.

### Informasjon om stell for keramikk

- Bruk kun vanlig, kommersielt tilgjengelig rengjøringsmiddel i tråd med angivelsene fra produsenten.
- Pass på at setet til porselenet eller urinaldekslet er åpent eller demontert under virketiden til rengjøringsmidlene.
- Bruk klorholdige, slipende eller skurende rengjøringsmidler kun ved kraftige avleiringer.
- Ikke bruk skarpe eller spisse gjenstander til rengjøring.

Smuss	Tiltak for stell
Til daglig rengjøring	<ul style="list-style-type: none"><li>▶ Bruk flytende, milde rengjøringsmidler og vann.</li><li>▶ Tørk av overflaten med en myk, lofri klut.</li></ul>
Ved smuss som sitter godt fast	<ul style="list-style-type: none"><li>▶ Generelt skal du bruke rengjøringsmiddel som er egnet til porselen, eller mild skurekrem.</li><li>▶ Fjern eventuelle kalkrester med mild eddikrens.</li><li>▶ Rengjør overflaten med vann.</li><li>▶ Tørk av overflaten med en myk, lofri klut.</li></ul>
Ved kraftige avleiringer	<p>Organiske avleiringer (brun til svart misfarging):</p> <ul style="list-style-type: none"><li>▶ Vask stedene det gjelder, med vanlig klorrens. Følg produsentens angivelser for rengjøringsmiddelet. Klorrens må likevel ikke få virke mer enn 2 timer.</li><li>▶ Rengjør overflaten med vann.</li><li>▶ Tørk av overflaten med en myk, lofri klut.</li></ul> <p>Silikatavleiringer (grå misfarging):</p> <ul style="list-style-type: none"><li>▶ Fukt en mikrofiberklut med vanlig rengjøringsmiddel til glasskeramikk.</li><li>▶ Vask stedene det gjelder, med roterende bevegelser. Silikatavleiringer er svært gjenstridige, og rengjøring kan derfor være nødvendig i flere omganger.</li><li>▶ Rengjør overflaten med vann.</li><li>▶ Tørk av overflaten med en myk, lofri klut.</li></ul>

## Vedlikeholdsinstruksjoner for toalettsete

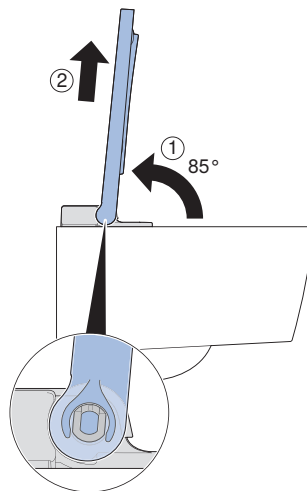
Ta hensyn til følgende under rengjøring av toalettsetet:

- Pass på at toalettsetet er åpent eller demontert under virkningstiden til rengjøringsmidler.
- Ikke bruk klor- eller syreholdige eller etsende rengjøringsmidler.
- Ikke bruk slipende eller skurende rengjøringsmidler.
- Ikke bruk skarpe eller spisse gjenstander til rengjøring.
- Bruk flytende, milde rengjøringsmidler og vann.
- Bruk en myk, lofri klut.
- Fjern løsemiddelholdige stoffer straks.

## Rengjøre toalettsete og hus

**i** Sørg for at du ikke lager riper i overflaten. Legg alltid komponentene ned på et mykt underlag som ikke lager riper.

- 1** Vipp opp toalettsetet, og løft toalettsetet av hengslene i en vinkel på 85°.
  - ✓ I riktig vinkel skal det være ganske lett å løfte av toalettsetet.



- 2** Spray inn overflatene med Geberit AquaClean rengjøringsmiddel.
- 3** Vask overflatene med en myk, lofri fuktig klut.

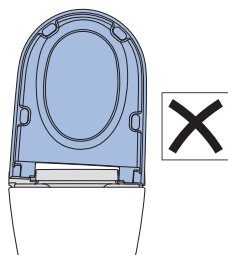
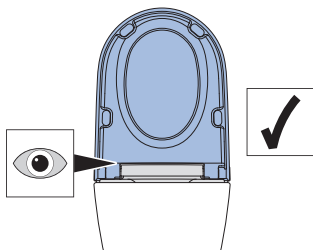
---

**4** Tørk deretter av overflatene med en myk, løfri klut.

---

**5** Sett toalettsetet på hengslene i en vinkel på 85°.

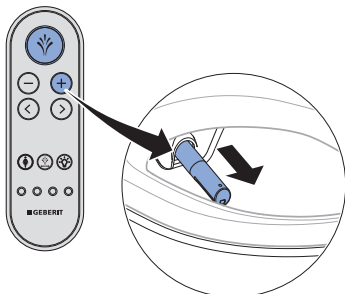
- ✓ Toalettsetet må stå vertikalt på porselenet.



## Rengjøring av dusjdysse

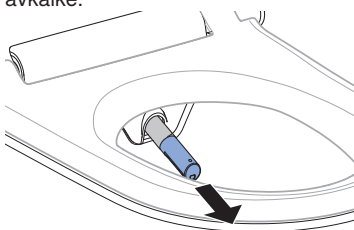
- i**
- Bruk en myk, løfri klut til rengjøring.
  - Geberit AquaClean rengjøringsmiddel er spesielt godt egnet for alle overflatene på apparatet.

- 1** Åpne toalettlokket.
- 2** Vipp opp toalettsetet.
- 3** Trykk samtidig på knappene <Dusj> og <+>.



- ✓ Dusjarmen kjører helt ut.

- 4** Trekk av dusjdysen for å rengjøre og avkalke.

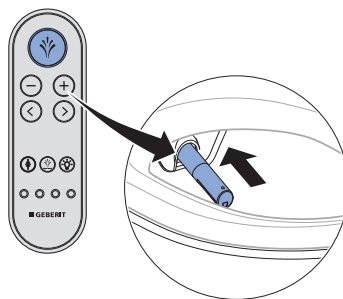


- 5** Spray inn dusjdysen med Geberit AquaClean rengjøringsmiddel. Spyl deretter dusjdysen med vann.

- 6** Bytt dusjdysen hvis det ikke lenger er mulig å rengjøre og avkalke den.

- 7** Tørk dusjdysen nøye før du setter sammen og monterer den igjen.

- 8** Trykk på <Dusj>-knappen.



- ✓ Dusjarmen kjører helt inn.

### Resultat

- ✓ Rengjøringen er ferdig.

## Avkalke apparatet

Informasjon om avkalking:

- Under avkalkingen kan apparatet fortsatt brukes, men uten dusjtoalettfunksjonene.
- Avkalkingen varer i opp til 40 minutter. I løpet av denne tiden blinker orienteringslyset oransje, og avkalkingsstatusen kan leses av på displayet/smarttelefonen. Dusjfunksjonen er klar til bruk igjen straks blinkingen opphører.

### OBS

#### Aggressive avkalkningsmidler

Uegnede avkalkningsmidler kan føre til skader på apparatet.

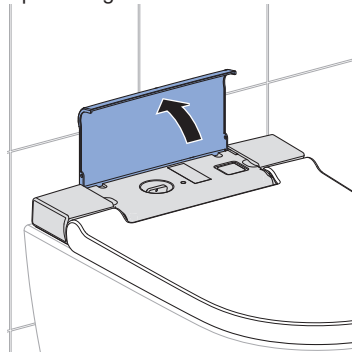
- ▶ Bruk utelukkende Geberit AquaClean avkalkningsmiddel til avkalkning.
- ▶ Vær oppmerksom på kappitelet Apparatet avkalkes.

**i** Avkalkingen må ikke avbrytes etter påfylling av avkalkningsmiddelet, ellers spyles det ut ubrukt. Displayet viser [Apparat spyles...].

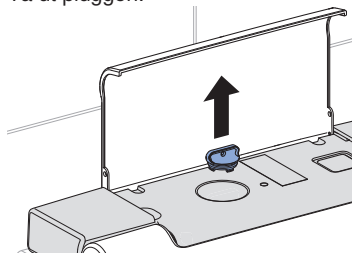
### Forutsetning

- Status-LED-en på orienteringslyset blinker blått-rødt.
- Hvis du trykker p+å en knapp, viser displayet på baksiden av fjernkontrollen [Avkalke apparat nå] eller [Avkalke apparat nå, apparat sperret].
- Dusjarmen må være kjørt helt inn.
- Toalettlokket er lukket.

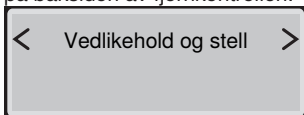
#### 1 Åpne designdekslet.



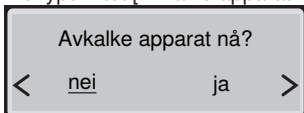
#### 2 Ta ut pluggen.



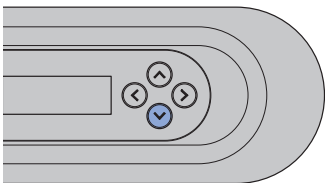
- 3** Åpne hovedmenyen [Vedlikehold og stell] med knappene på baksiden av fjernkontrollen.



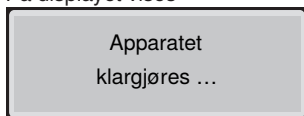
- 4** Med pilknappen <nede> velger du meny-punktet [Avkalke apparat nå?].



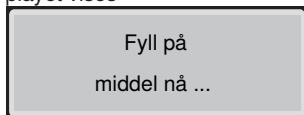
- 5** Velg <ja> via piltastene og bekreft med piltasten <nede>.



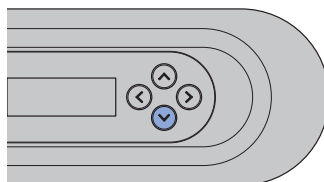
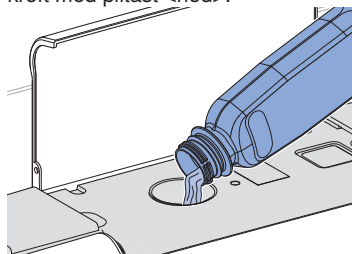
- ✓ På displayet vises



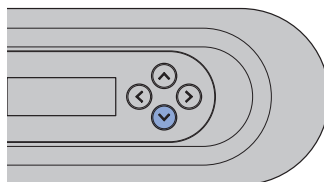
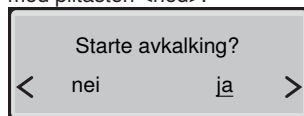
- ✓ Vent til apparatet er klart. På displayet vises



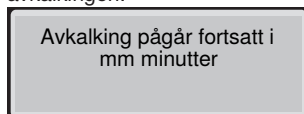
- 6** Tøm en flaske (125 ml) Geberit AquaClean avkalkningsmiddel inn i påfyllingsåpningen og bekræft med piltast <nede>.



- 7** Velg <ja> via piltastene og bekreft med piltasten <nede>.

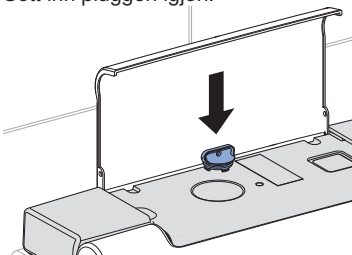


- ✓ På displayet vises en statusmelding som viser varigheten til avkalkingen.

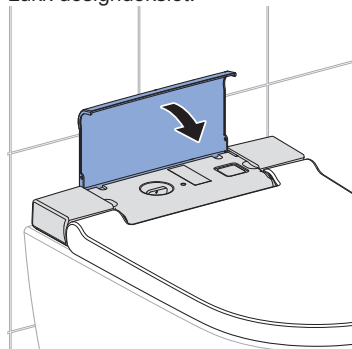


- ✓ Orienteringslyset blinker oransje til slutten av avkalkingsprosedyren.

**8** Sett inn pluggen igjen.



**10** Lukk designdekslet.



**9** Fjern sprutrester av avkalkningsmiddel omgående med en fuktig klut.

## Avkalkingsmelding fra apparatet

Under montering ble apparatet stilt inn på den lokale vannhardheten i henhold til den følgende tabellen. Denne innstillingen gjør at man unngår unødvendig avkalking og at man beskytter miljøet. Det er likevel nødvendig å avkalke apparatet regelmessig.

Område	°fH	°dH	°eH
mykt	≤ 15	≤ 8	≤ 11
medium	15–25	8–14	11–18
hardt	> 25	> 14	> 18

Den følgende tabellen hjelper deg å identifisere avkalkningsmidler og å gjennomføre den tilsvarende løsningen til meldingen.

Hypighet	Melding	Løsning
Regelmessig avkalking minst én gang om året	<ul style="list-style-type: none"><li>LED-indikatoren for orienteringslyset blinker blått/rødt.</li><li>Displayet viser [Avkalke apparat nå].</li></ul>	<ul style="list-style-type: none"><li>► Utfør avkalkingen. → Se "Avkalke apparatet", side 38.</li></ul>
Sperret apparat: avkalkingsoppfordringer som er avslått flere ganger	<ul style="list-style-type: none"><li>LED-indikatoren for orienteringslyset blinker blått/rødt.</li><li>Displayet viser [Avkalke apparat nå, apparatet er sperret].</li></ul>	<p><b>Forutsetning</b></p> <ul style="list-style-type: none"><li>– En vaskeprosedyre er ikke lenger mulig uten avkalking.</li><li>► Utfør avkalkingen. → Se "Avkalke apparatet", side 38.</li></ul>



# Slik utbedrer du feil

## Fremgangsmåte ved feil

Den følgende tabellen viser hvordan du skal gå frem ved feil:

- Gjennomfør trinnene etter tur til apparatet ikke har en feilfunksjon lenger eller fungerer igjen.
- Følg den angitte rekkefølgen for trinnene.

Trinn	Problembeskrivelse	Løsning
1	Dusjtoalettet har en feilfunksjon eller fungerer ikke.	<ul style="list-style-type: none"><li>▶ Slå av apparatet. → Se "Slå apparatet av og på", side 15.</li><li>▶ Vent 30 sekunder.</li><li>▶ Slå på apparatet. → Se "Slå apparatet av og på", side 15.</li></ul>
2	Trinn 1 er gjennomført. Dusjtoalettet har fortsatt en feilfunksjon eller fungerer fortsatt ikke.	<ul style="list-style-type: none"><li>▶ Kontroller status-LED-en på orienteringslyset. → Se "Status-LED på orienteringslyset", side 14.</li></ul>
3	Trinn 1 og 2 er gjennomført. Dusjtoalettet har fortsatt en feilfunksjon eller fungerer fortsatt ikke.	<ul style="list-style-type: none"><li>▶ Sjekk problembeskrivelsene fra feiltabellen, og gjennomfør relevant løsning ved feil. → Se "Dusjtoalettet fungerer ikke", side 42 og "Andre funksjonsfeil", side 43.</li></ul>
4	Trinn 1 til 3 er gjennomført. Dusjtoalettet har fortsatt en feilfunksjon eller fungerer fortsatt ikke.	<ul style="list-style-type: none"><li>▶ Kontakt service.</li></ul>

## Dusjtoalettet fungerer ikke

Tabellen under hjelper deg under feilsøkingen hvis dusjtoalettet ikke fungerer.



### FARE

#### Elektrisk støt

Feil gjennomførte vedlikeholdsarbeider og feilutbedringer kan føre til alvorlige personskader og dødsfall.

- ▶ Ved feilfunksjoner må du slå av apparatet med hovedbryteren omgående og kontakte service.
- ▶ Elektroinstallasjoner på apparatet må bare utføres av utdannede elektrikere.
- ▶ Opprustninger og ombygging på apparatet må bare utføres av utdannet fagpersonale.



Dusj-wc-et kan benyttes som et vanlig toalett selv om det foreligger en feil. Dusjarmen må være kjørt helt inn. Toalettspylingen utløser du på vanlig måte med knappen på sisternen.



Hvis apparat er defekt, slår du det av med hovedbryteren.

Trinn	Problembeskrivelse	Løsning
1	Dusjtoalett og status-LED fungerer ikke.	<ul style="list-style-type: none"><li>▶ Slå apparatet av og på igjen. → Se "Slå apparatet av og på", side 15.</li></ul> <b>Resultat</b> <ul style="list-style-type: none"><li>✓ Apparatet initialiseres på nytt.</li></ul>
2	Sikring eller jordfeilbryter i den elektriske fordeleren utløses én gang.	<ul style="list-style-type: none"><li>▶ Bytt eller tilbakestill sikringen i den elektriske fordeleren.</li><li>▶ Tilbakestill jordfeilbryteren i den elektriske fordeleren.</li></ul> <b>Resultat</b> <ul style="list-style-type: none"><li>✓ Apparatet initialiseres på nytt etter at det er slått på. Bruk av apparatet utløser ikke noen sikring eller jordfeilbryter.</li></ul>
3	Sikring eller jordfeilbryter i den elektriske fordeleren utløses gjentatte ganger når apparatet brukes.	<ul style="list-style-type: none"><li>▶ Trekk ut støpslet (hvis tilgjengelig).</li><li>▶ Tilbakestill sikring eller jordfeilbryter i den elektriske fordeleren.</li><li>▶ Kontakt service.</li></ul> <b>Resultat</b> <ul style="list-style-type: none"><li>✓ Apparatet er defekt.</li></ul>
4	Produktet har en ukjent teknisk defekt.	<ul style="list-style-type: none"><li>▶ Utløs sikring eller jordfeilbryter i den elektriske fordeleren.</li><li>▶ Trekk ut støpslet (hvis tilgjengelig).</li><li>▶ Kontakt service.</li><li>▶ Få strømforsyningen kontrollert av en fagperson.</li></ul>

## Andre funksjonsfeil

Tabellen under hjelper deg under feilsøkingen hvis enkelte funksjoner på dusjtoalettet ikke fungerer.



Dusj-wc-et kan benyttes som et vanlig toalett selv om det foreligger en feil. Dusjarmen må være kjørt helt inn. Toalettspylingen utløser du på vanlig måte med knappen på sisternen.



Hvis apparat er defekt, slår du det av med hovedbryteren.

Problembeskrivelse	Årsak	Løsning
Status-LED blinker rødt.	Feil ifølge feilmeldingen inntreffer	► Noter ned nummeret til feilmeldingen på displayet til fjernkontrollen, og informer service.
Dusjarmen fungerer ikke korrekt.	Feil inntreffer	► Slå av dusjtoalettet med hovedbryteren i 30 sekunder. ► Slå på dusjtoalettet med hovedbryteren.  <b>Resultat</b> ✓ Apparatet initialiseres på nytt etter at det er slått på.
Dusjens rengjøringsvirkning avtar.	Dusjdysene er tette eller defekte	► Rengjør eller skift dusjdysene. ► → Se "Avkalke apparatet", side 38.
Under dusjing oppnår ikke dusjtoalettet den vanlige temperaturen lenger.	Dusj-wc skittent	► → Se "Avkalke apparatet", side 38. ► Slå av dusj-WC-en med hovedbryteren i 30 sekunder.  <b>Resultat</b> ✓ Apparatet initialiseres på nytt etter at det er slått på.

## Fjernkontrollen fungerer ikke

Tabellen under hjelper deg under feilsøkingen hvis:

- fjernkontrollen ikke fungerer.
- dusjtoalettet ikke kan styres med fjernkontrollen.



Fjernkontrollen er inaktiv under bruk av Geberit Home-appen.



Hvis apparat er defekt, slår du det av med hovedbryteren.

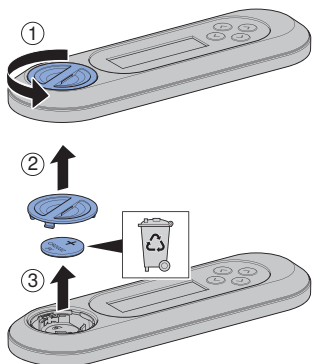
Trinn	Problembeskrivelse	Løsning
1	Displayet på fjernkontrollen reagerer ikke på knappetrykk [no connection].	<p>► Tilordne fjernkontrollen på nytt. → Se "Tilordne fjernkontrollen på nytt", side 45.</p> <hr/> <p><b>Resultat</b></p> <p>✓ Displayet viser [Pairing ok].</p>
2	Dusjtoalettet kan ikke styres med fjernkontrollen. Fjernkontrollen er tilordnet på nytt.	<p>► Bytt batteri (type CR2032). → Se "Bytte batteri i fjernkontrollen", side 45.</p> <p>► Tilordne fjernkontrollen på nytt. → Se "Tilordne fjernkontrollen på nytt", side 45.</p>
3	Batteriet er skiftet, og fjernkontrollen er tilordnet på nytt. Displayet på fjernkontrollen reagerer fortsatt ikke ved knappetrykk.	<p>► Kontakt service.</p> <hr/> <p><b>Resultat</b></p> <p>✓ Fjernkontrollen er defekt.</p>

## Bytte batteri i fjernkontrollen

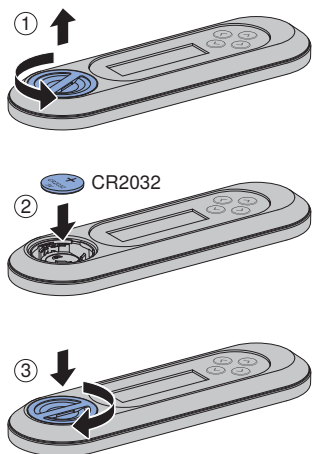
### Forutsetning

- Fjernkontrollen er i registreringsområdet til dusj-wc-et under hele prosessen.

- 1 Ta ut det tomme batteriet. Det tomme batteriet må avfallshåndteres profesjonelt.



- 2 Sett inn et nytt batteri av typen CR2032.



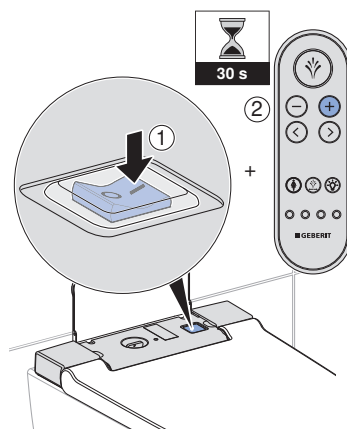
## Tilordne fjernkontrollen på nytt

- i** Apparatet kan kun betjenes med én enkelt tilordnet fjernkontroll.

### Forutsetning

- Apparatet er slått av.

- ▶ Slå på apparatet og trykk <+>-knappen på fjernkontrollen i ca. 30 sekunder til [Pairing ok] vises på displayet.



### Resultat

- ✓ Dusj-WC-en kan styres med fjernkontrollen.

# Bærekraft

---

## Geberit-gruppen og bærekraft

Som europeisk markedsleder innen sanitærbransjen står Geberit for vannsparing, ressurseffektivitet og bærekraftig konstruksjon. Gruppen har i flere tiår bevist at en langsiktig suksessrik forretningsvirksomhet er forenelig med miljøvennlig og sosial bevissthet. En bærekraftig forretningsvirksomhet bidrar på samme tid til å redusere kostnader og å minimere risikoer. Geberit vil dermed være et forbilde og sette standard for kunder, leverandører og andre samarbeidspartnere. Det omfatter vannsparende og bærekraftige produkter, en sikker, miljøvennlig og ressurseffektiv produksjon, innkjøp og logistikk med høye miljø- og etikkstandarder samt gode arbeidsforhold for over 12000 engasjerte og kompetente medarbeidere over hele verden. Samfunnsansvaret ivaretas blant annet innenfor rammen av hjelpeprosjekter over hele verden rundt kjernekompetansen vann.

## Ecodesign – økologisk regnskap

Grunnlaget for bærekraftige produkter er en systematisk innovasjonsprosess der det velges mest mulig miljøvennlige materialer og funksjonsprinsipper, risikoer minimeres og det etterstrebes høy ressurseffektivitet. For dette produktet kan det leveres et økologisk regnskap ved forespørsel.

## Miljøtips

Dette produktet er utviklet med den ytterste nøyaktighet, også når det gjelder bruk av energi, vann og ressurser (se også Tekniske data). Du kan redusere produktets økologiske fotavtrykk ved å følge disse anbefalingene:

- Slå av apparatet når du drar på ferie.
- Avbryt dusjfunksjonen manuelt for å spare varmtvann.
- Bruk lite papir til tørkingen.
- Slå av varmefunksjonen til varmtvannsberederen når du ikke trenger varmt dusjvann.
- Bruk miljøvennlig rengjøringsmiddel.
- Vedlikehold apparatet regelmessig, og behandle det varsomt for å forlenge levetiden.
- Lever defekte apparater inn til Geberit eller en autorisert partner for profesjonell avfallshåndtering.

# Avfallshåndtering

---

## Avfallshåndtering av utrangert elektrisk og elektronisk utstyr



Symbol med avfallsdunken på hjul med strek gjennom betyr at utrangert elektrisk og elektronisk utstyr ikke skal kastes med restavfallet, men skal leveres kildesortert til returpunkt. Sluttbrukere er juridisk forpliktet til å levere utrangert utstyr til offentlige avfallsselskaper, til distributører eller til Geberit for korrekt avfallshåndtering. En rekke distributører av elektrisk og elektronisk utstyr er forpliktet til å ta imot utrangert elektrisk og elektronisk utstyr gratis. For retur til Geberit må du ta kontakt med ansvarlig salgs- eller servicevirksomhet.

Gamle batterier og oppladbare batterier som ikke er fastmontert i utstyret, samt lamper som kan tas ut av utstyret uten å ødelegges, skal skilles fra det utrangerte utstyret før innlevering til returpunkt.

Hvis det er lagret personopplysninger i det utrangerte utstyret, har sluttbrukerne selv ansvaret for å slette dette før innlevering til returpunkt.

# Sluttkundegaranti

---

## Sluttkundegaranti

Følgende sluttkundegaranti gjelder i tillegg til din avtalepartners lovbestemte ansvar for mangler, og har ingen innvirkning på dette.

Geberit-selskapet ("Geberit") som er ansvarlig for installasjonsstedet for Geberit AquaClean produktet ("produkt"), tar garantiansvar med følgende innhold overfor sluttkunden for produktet som er bekreftet med serienummer på garantikortet:

1. Geberit garanterer for et tidsrom på 3 år ("garantitid"), regnet fra datoen for montering av produktet hos sluttkunden, at produktet ikke har material- og produksjonsfeil. Garantien dekker følgende:
  - De første 2 årene av garantitiden dekker Geberit reparasjon eller utskiftning av defekte deler ved material- eller produksjonsfeil uten kostnad. Arbeidet utføres av en kundeserviceavdeling på oppdrag fra Geberit.
  - Det tredje året av garantitiden leverer Geberit gratis reservedeler for defekte deler til det kundeservicefirmaet som er autorisert av Geberit, og som utfører reparasjonen hvis det oppdages material- eller produksjonsfeil.
2. Sluttkunden har ingen videre krav overfor Geberit utover denne garantien.
3. Krav på grunnlag av denne garantien kan kun gjøres gjeldende i følgende tilfeller:
  - Produktet ble installert og satt i drift av et sanitærfirma eller av et kundeservicefirma som er autorisert av Geberit.
  - Det er ikke utført endringer på produktet, spesielt ikke demontering eller skifte av deler eller montering av tilleggsinstallasjoner.
  - Defekten på produktet er ikke forårsaket av ufagmessig montering eller bruk, eller på grunn av mangelfullt stell eller vedlikehold.
  - Kravene i tredje år av garantitiden består bare hvis det vedlagte garantikortet er komplett utfyllt av sluttkunden og sendt til den lokale Geberit-forhandleren innen 90 arbeidsdager fra monteringsdatoen.
4. Garantien gjelder bare for monteringssteder for produktet i land hvor Geberit har egne forhandlere eller er representert av en avtalepartner.
5. Garantien er utelukkende undergitt materiell rett i det land hvor Geberit har sin forretningsadresse. FN-konvensjonen om avtaler om internasjonal varehandel utelukkes uttrykkelig. For tvister på grunnlag av denne garantien er kun retten ved hovedsetet til Geberit kompetent.



# Tekniske data og samsvar

## Tekniske data

Merkespenning	230 V AC
Nettfrekvens	50 Hz
Frekvensområde	2400-2483,5 MHz
Maks utgangseffekt	0 dBm
Inngangsstrøm	1850 W
Inngangsstrøm standby	≤ 0,5 W
Kapslingsgrad	IPX4
Beskyttelsesklasse	I
Radioteknologi	Bluetooth® Low Energy <sup>1)</sup>
Strømtilkobling	Strømtilkobling med systemstøpsel med fleksibel mantelledning med tre ledere
Dusjvarighet	30–50 s
Antall trykkrinn dusjstråle	5
Vanntemperatur	34–40 °C
Driftstemperatur	5–40 °C
Strømningstrykk	50–1000 kPa
	0,5–10 bar
Minste strømningstrykk	50 kPa
	0,5 bar
Beregnet gjennomstrømningsmengde	0,03 l/s
Maksimal belastning toalettsete	150 kg

<sup>1)</sup> Merket Bluetooth® og de tilhørende logoene tilhører Bluetooth SIG, Inc. og brukes av Geberit under lisens.

## Forenklet EU-samsvarserklæring

Geberit International AG erklærer med dette at det trådløse anlegget av typen Geberit AquaClean Sela er i samsvar med direktiv 2014/53/EU.

Den fullstendige teksten i EU-samsvarserklæringen er tilgjengelig på følgende internett-adresse: <https://doc.geberit.com/968859000.pdf>.





**(CH) Geberit Vertriebs AG**  
Schachenstrasse 77  
CH-8645 Jona  
T 0848 882 982  
www.geberit-aquaclean.ch

**(DE) Geberit Vertriebs GmbH**  
Kundendienst/Servicestelle  
Theuerbachstrasse 1  
D-88630 Pfullendorf  
T (075 52) 934 10 11  
F (075 52) 934 866  
www.geberit-aquaclean.de

**(AT) Geberit Vertriebs GmbH & Co. KG**  
Geberitstrasse 1  
A-3140 Pottenbrunn / St. Pölten  
T +43 2742 401-500  
www.geberit-aquaclean.at

**(AE) Geberit International Sales AG**  
Dubai Branch  
B702-B705  
Building No. 1  
Dubai Design District  
PO Box  
UAE-282317 Dubai  
T +971 4 204 5477  
F +971 4 204 5497  
www.geberit.ae

**(BE) Geberit nv**  
Ossegemstraat 24  
B-1860 Meise  
T +32 2 252 0111  
F +32 2 251 0867  
www.geberit-aquaclean.be

**(BG) Юнитрейд Интернешънъл ЕООД**  
бул. "Черни връх" 161-А  
1407 София  
T 02/ 968 11 11  
F 02/ 968 10 01  
www.unitrade-bg.com

**(CN) 吉博力(上海)贸易有限公司**  
地址: 上海市嘉定区南翔高科  
技园区惠平路1515号  
邮编: 201802

**(CZ) Geberit spol. s r.o.**  
Sokolovská 2408/222  
190 00 Praha 9  
T +420 547 212 335  
F +420 547 212 340  
www.geberit.cz

**(DK) Geberit A/S**  
Lægårdsvej 26  
DK-8520 Lystrup  
T +45 86 74 10 86  
F +45 86 74 10 98  
www.geberit-aquaclean.dk

**(ES) Geberit, S.A.U.**  
Plaza Europa, 2-4, 6ª planta  
ES-08902 L'Hospitalet del Llobregat (Bar-  
celona)  
T +34 902 170 635  
www.geberit-aquaclean.es

**(FI) Geberit Oy**  
Tahkotie 1  
FI-01530 Vantaa  
P +358 9 867 8450  
www.geberit.fi

**(FR) Geberit France**  
ZA du Bois Gasseau - CS40252 Samo-  
reau  
FR-77215 Avon Cedex  
Téléphone 01 60 71 66 61  
T +33(0)825 801 603  
F +33(0)825 801 604  
www.geberit-aquaclean.fr

**(GB) Geberit Sales Ltd.**  
Geberit House  
Edgehill Drive  
Warwick  
CV34 6NH  
T (0)1926 516 800  
T (0)1926 516 809  
In Eire T +44 1622 717 811  
www.geberit-aquaclean.co.uk

**(HR) Predstavništvo Geberit**  
prodaja d.o.o. Ruše  
Samoborska cesta 218  
10090 Zagreb, HR  
T +385 1 3867 800  
F +385 1 3867 801  
www.geberit.hr

**(HU) Geberit Kft**  
1117 Budapest,  
Aliz utca 2.  
T +36 1 204 4187  
www.geberit.hu

**(IT) Geberit Marketing e Distribuzione SA**  
Via Gerre 4  
CH-6928 Manno  
T +41 91 611 92 92  
F +41 91 611 93 93  
www.geberit-aquaclean.it

**(LU) Geberit Luxembourg**  
61, avenue de la Libération  
L-3850 Schifflange  
T +352 54 52 26  
F +352 54 54 91  
www.geberit.lu

**(NL) Geberit B.V.**  
Fultonbaan 15  
3439 NE Nieuwegein  
T +31 (0)3060 57700  
F +31 (0)3060 53392  
www.geberit-aquaclean.nl

**(NO) Geberit AS**  
Luhrtoppen 2  
N-1470 Lørenskog  
T +47 67 97 82 00  
www.geberit-aquaclean.no

**(PL) Geberit Sp. z o.o.**  
ul. Postępu 1  
02-676 Warszawa  
T +48 22 843 06 96  
www.geberit-aquaclean.pl

**(PT) Geberit Tecnologia Sanitária, S.A**  
Rua Cupertino de Miranda, nº 12-2º A  
PT-1600-485 LISBOA  
www.geberit.pt

**(RO) Geberit International Sales AG**  
Splaiul Unirii, Nr. 86, Et. 3  
Sector 4, Bucharest  
T +40 21 330 30 80/81  
F +40 21 330 31 61  
www.geberit.ro

**(RS) Geberit - Predstavništvo za**  
Republiku Srbiju i Republiku Crnu Goru  
Vojvode Skopljanca 24  
SR-11000 Beograd  
T +381 11 30 96 430  
F +381 11 30 96 431  
www.geberit.rs

**(RU) ООО „ГЕБЕРИТ РУС“**  
Олимпийский пр., 16, стр.5, 5 этаж  
129110 Москва  
тел.: +7 495 783 83 30  
www.geberit.ru

**(SE) Geberit AB**  
Folketshusgatan 1  
Box 140  
295 22 Bromölla  
T +46 40 680 89 30  
www.geberit.se

**(SI) Geberit prodaja, d.o.o.**  
Bezena 55  
2342 Ruše  
T 01 586 22 00  
F 01 586 22 19  
www.geberit.si

**(SK) Geberit Slovensko s.r.o**  
Karadžičova 10  
821 08 Bratislava 2  
T +421 2 49 20 30 71  
www.geberit.sk

**(TR) Geberit Tesisat Sistemleri Tic Ltd. ti.**  
Içerenköy Mah. Engin Sok. No. 10,  
34752 Atasehir-Ystanbul, Turkey  
T +90 216 340 82 73  
F +90 216 340 82 79  
www.geberit.com.tr

**(ZA) Geberit Southern Africa (Pty.) Ltd.**  
6 Meadowview Lane,  
Meadowview Business Estate,  
Longmeadow,  
Linbro Park  
Johannesburg,  
South Africa  
T +27 11 444 5070  
F +27 11 444 5992  
www.geberit.co.za

